



ROZVOJ STAVEBNÝCH PODNIKOV

DEVELOPMENT OF THE CONSTRUCTION ENTERPRISES

Peter MARINIČ

Abstract

Construction, as one of the main sectors of the national economy, has been significantly sensitively respond to ongoing changes in the turbulent period in recent years. The contribution provides preliminary information relating to the project, which has been conducted to study insight of managers of construction companies on the current situation of construction enterprises and their expectations for the next three years.

Key words

Construction Sector, Development of the Construction Sector, Management of Construction Enterprises, Situation Evaluation by Construction Enterprises, Development Expectation by Construction Enterprises.

Úvod

Príspevok je súčasťou poskytovania priebežných informácií ohľadom postupu realizácie projektu „Rozvoj malých a stredných podnikov v prihraničných oblastiach (M00200)“, ktorý je realizovaný v rámci programu „Európska teritoriálna spolupráca Rakúsko – Česká republika 2007-2013“. Projekt, ako už jeho samotný názov naznačuje, je zameraný na výskum malých a stredných podnikov odvetvia stavebníctva v regióne južnej Moravy, spolkovej krajine Dolné Rakúsko a v meste Viedeň. Na projekte spolupracuje Ekonomicko-správni fakulta Masarykovej univerzity a Krajská hospodárska komora jižní Moravy na českej strane a Fachhochschule Wien der Wirtschaftskammer Wien na rakúskej strane

Projekt reaguje na aktuálnu situáciu v stavebnom odvetví, na ktoré doľahli dopady svetovej hospodárskej krízy s výraznou silou. Prepad tohto odvetvia sa doposiaľ nezastavil, ba naopak, u manažérov stavebných podnikov existuje predpoklad ďalšieho poklesu v najbližšom roku. Ambíciou projektu je aj v tomto kontexte výskum a identifikácia kľúčových faktorov úspechu podniku a interných faktorov podniku podmieňujúcich spoluprácu podnikov v zmysle „best practice“. Ako prostriedok k naplneniu cieľov projektu prebehlo v rámci jeho realizácie empirické šetrenie dotazníkovou metódou, ktorého vybrané predbežné výsledky sú prezentované v tomto príspevku.

Teoretické a metodologické východiská dotazníkového šetrenia v rámci projektu

Výskumný projekt vychádza z premisy, že konkurencieschopnosť na makroekonomickej úrovni je determinovaná konkurencieschopnosťou na mikroekonomickej úrovni, teda že výkonnosť ekonomiky štátu vychádza z výkonnosti jednotlivých podnikov, ktoré túto ekonomiku štátu tvoria. Konkurencieschopnosť podnikov je podmienená faktormi úspechu podniku a schopnosťou podniku využívať tieto faktory v rámci spolupráce. Metodologicky vychádza výskumný projekt z modelu piatich konkurenčných síl podľa modelu Portera, mapujúceho konkurencieschopnosť subjektu v prostredí relevantného odvetvia, s možnosťou rozšírenia o ďalšiu, šiestu silu, vo forme spolupráce („co-opetition“), a to prostredníctvom schematickeho pojatia hodnotového reťazca, s cieľom identifikácie konkurenčnej výhody uplatňovanej podnikom. Predpokladom pre daný prístup je tvrdenie, že ku každej kombinácii konkurenčných síl existuje taká kombinácia opatrení, ktorá vedie k dosiahnutiu konkurenčnej výhody, ktorá sa prejavuje tiež vo výkonnosti podniku. [2][4][5][6]



Empirické šetrenie vo forme dotazníkového šetrenia bolo v rámci realizácie projektu uskutočňované na českej strane v gescii Ekonomicko-správní fakulty Masarykovej univerzity a na rakúskej strane v gescii FH Wien der WKW. Oslovených bolo vyše 1500 podnikov na českej strane a vyše 1500 podnikov na rakúskej strane, splňujúcich stanovené kritéria[1]:

- sídlo podniku na území Juhomoravského kraja, resp. na území Dolného Rakúska a mesta Viedeň
- obmedzenie podľa prevažujúcej ekonomickej činnosti na odvetvie stavebníctva (Sekcia F podľa členenia NACE)
- obmedzenie podľa veľkosti na malé a stredné podniky, teda do 250 zamestnancov

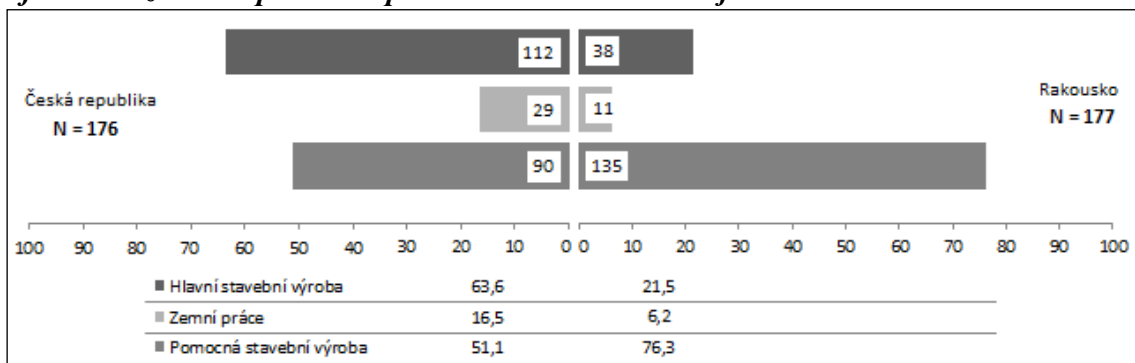
Odpovede oslovených podnikov boli získavané prostredníctvom renomovaných agentúr, poskytujúcich komplexné služby v oblasti výskumu verejnej mienky a prieskumov trhov s využitím známych a špecifických metodologických prístupov. Dotazníkové šetrenie prebiehalo prostredníctvom elektronickej formy zberu údajov, tzv. CAWI metóda, podporenou klasickou metódou korešpondenčného dotazníku, tzv. CATI metóda, a to v časovom rozmedzí dvoch mesiacov, začiatkom roku 2013.

Vhodnou kombináciou výskumných techník bola dosiahnutá aktívna účasť na dotazníkovom šetrení na českej strane 176 participujúcich podnikov a na rakúskej strane 177 podnikov. Na základe komparácie týchto súborov možno získané výsledky zovšeobecňovať na stavebné podniky v regióne južnej Moravy, resp. Dolného Rakúska a mesta Viedeň, ale aj na stavebné podniky v Českej republike a Rakúsku. [3][7]

Charakteristika podnikov aktívne participujúcich na dotazníkovom šetrení

V Českej republike prevažujú medzi aktívne participujúcimi podnikmi podniky hlavnej stavebnej výroby (63,6 % všetkých aktívne participujúcich podnikov), a v Rakúsku podniky pomocnej stavebnej výroby (76,3 %). V oboch regiónoch majú podniky zaoberajúce sa zemnými prácami skôr doplnkový charakter. Toto rozloženie môže byť spôsobené viacerými faktormi. Jedným z možných vysvetlení je, že podniky hlavnej stavebnej výroby v Rakúsku sú charakteru veľkých podnikov, a teda neboli zahrnuté do vzorku podnikov oslovených v rámci dotazníkového šetrenia.

Graf č.1.: Rozdelenie podnikov podľa oboru ekonomickej činnosti

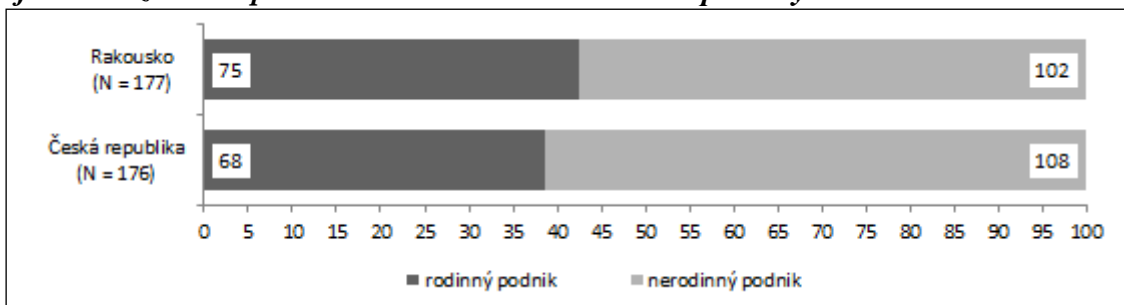


Zdroj: výsledky dotazníkového šetrenia (vlastné spracovanie)

Nasledujúci graf znázorňuje rozdelenie podnikov do dvoch kategórii, a to na rodinné a nerodinné podniky. Z uvedeného grafu je zrejmé, že zastúpenie rodinných podnikov u stavebných podnikov participujúcich na dotazníkovom šetrení v Rakúsku je väčšie než v Českej republike (42,4 % v Rakúsku proti 38,6 % v ČR).



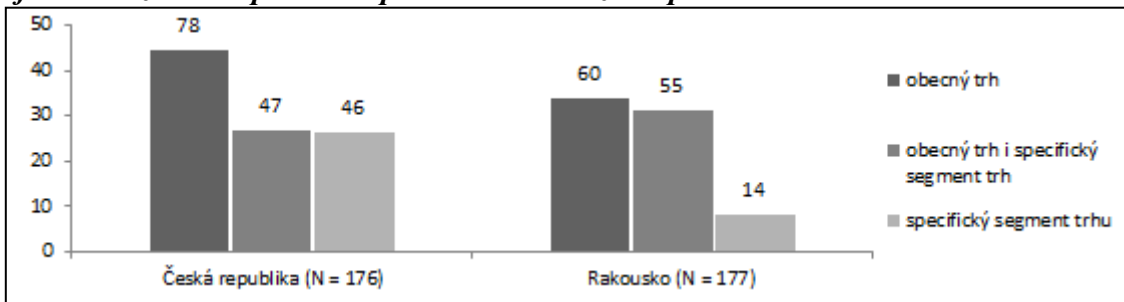
Graf č.2.: Rozdelenie podnikov na rodinné a nerodinné podniky



Zdroj: výsledky dotazníkového šetrenia (vlastné spracovanie)

Rozdelenie podnikov podľa trhu realizácie produkcie podnikov ukazuje, že dominantným trhom pre uplatnenie produkcie podnikov je obecný trh (44,3 % v ČR a 33,9 % v Rakúsku), ako bolo možné predpokladať. Nasledujú podniky, ktoré uplatňujú svoju produkciu na obecnom aj špecifickom trhu. Výrazný rozdiel je však u podnikov realizujúcich svoju produkciu na špecifickom trhu (26,1 % v ČR oproti 7,9 % v Rakúsku).

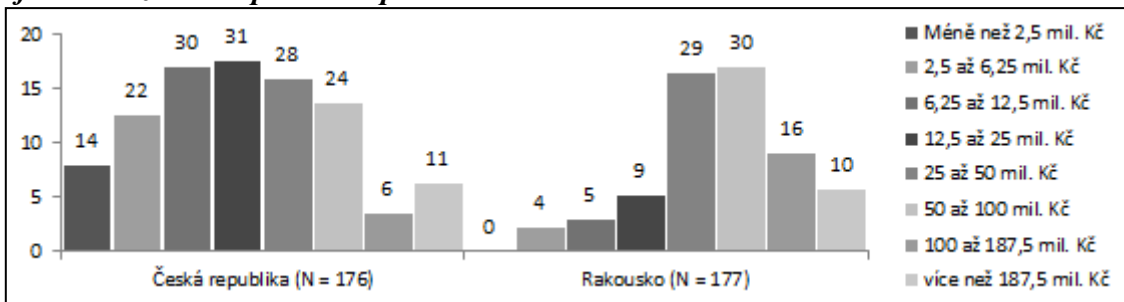
Graf č.3.: Rozdelenie podnikov podľa trhu realizácie produkcie



Zdroj: výsledky dotazníkového šetrenia (vlastné spracovanie)

Graf č. 4 poskytuje pohľad na rozloženie podnikov podľa dosiahnutého obratu v roku 2012. Podniky v regióne južnej Moravy vykazujú v podstate normálne rozdelenie, s najpočetnejším výskytom dosiahnutého obratu na úrovni 12,5 až 25 miliónov Kč. U podnikov na rakúskej strane je zrejme vychýlenie smerom k vyšším objemom dosiahnutého obratu. Kým v ČR dosahuje obratu nižšieho než 25 mil. Kč dosahuje 55,1 % aktívne participujúcich podnikov, na rakúskej strane je to len 10,2 % podnikov. Obratu nad 25 mil. Kč dosahuje 39,2 % podnikov v ČR oproti 48,0 % v Rakúsku.

Graf č.4.: Rozdelenie podnikov podľa obratu dosiahnutého v roku 2012



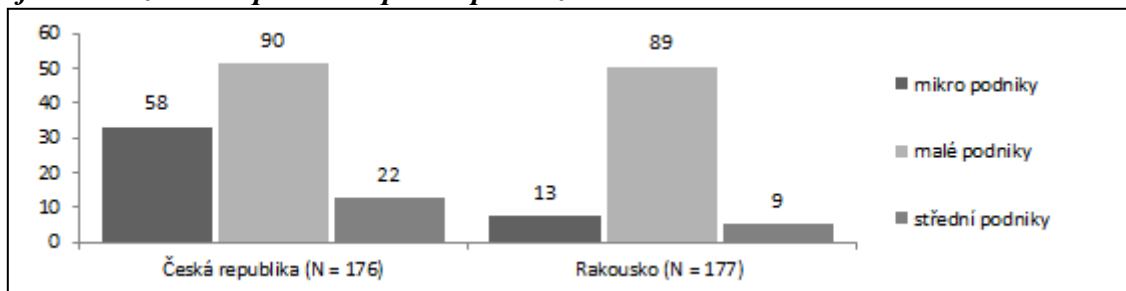
Zdroj: výsledky dotazníkového šetrenia (vlastné spracovanie)

Rozdelenie podnikov podľa počtu zamestnancov ukazuje na najpočetnejšie zastúpenie podnikov zamestnávajúcich 10 až 49 zamestnancov a to v pomerne vyrovnanom objeme jak na rakúskej tak aj na českej strane (51,1 % ČR; 50,3 % Rakúsko). Podnikov zamestnávajúcich 50 až 250 zamestnancov je najmenej jak na rakúskej tak na českej strane (12,5 % ČR; 5,1 % Rakúsko). Zaujímavou skutočnosťou je výrazný rozdiel v počte podnikov zamestnávajúcich menej ako 10 zamestnancov (33,0 % v ČR, ale len 7,3 % v Rakúsku). Tento rozdiel v počte



mikro-podnikov, teda podnikov zamestnávajúcich menej ako 10 zamestnancov, možno objasniť na základe už zaznamenaného rozdielu medzi počtom živnostníkov v štatistikách za celú Českú republiku a za Rakúsko. Pravdepodobným spoločným determinantom týchto výrazných rozdielov v počtoch subjektov je legislatívna úprava v oboch krajinách. Bližšie sa problematike skúmania právnych rámcov stavebného odvetvia venuje Krajská hospodárska komora južnej Moravy ako partner projektu.

Graf č.5.: Rozdelenie podnikov podľa počtu zamestnancov v roku 2012



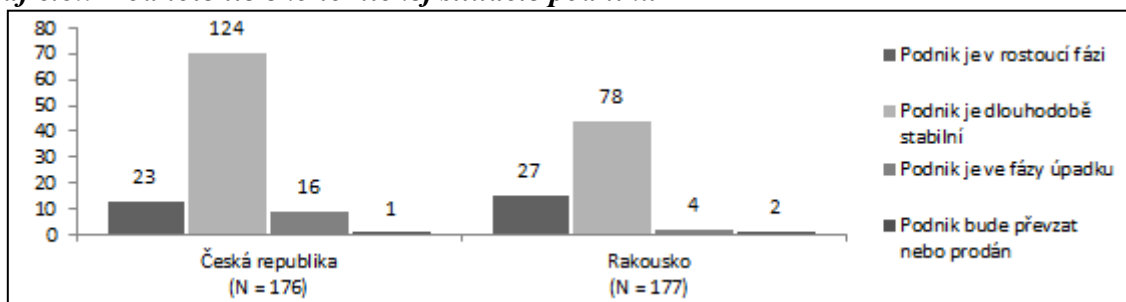
Zdroj: výsledky dotazníkového šetrenia (vlastné spracovanie)

Vyššie uvedené grafy približujú charakter podnikov aktívne participujúcich na dotazníkovom šetrení. Na tomto súbore podnikov sa realizuje štatistické vyhodnocovanie získaných údajov a nakoľko tento výberový súbor korešponduje so základným súborom v dostatočnej miere, je možné zovšeobecnenie získaných výsledkov aj na stavebné podniky v regióne južnej Moravy, spolkovej krajiny Dolné Rakúsko a mesta Viedeň, resp. na základný súbor obsahujúci stavebné podniky v rámci ČR, resp. Rakúska.

Hodnotenie ekonomickej situácie podniku a očakávania vývoja stavebného odvetvia

nižšie uvedené dva grafy, menovite graf č. 6 a 7 zachytávajú hodnotenie aktuálnej situácie podniku a očakávania vývoja stavebníctva v nasledujúcich troch rokoch. Z prezentovaných výsledkov vyplýva, že podniky v prevažnej miere hodnotia svoju situáciu ako dlhodobu stabilnú (70,5 % v ČR a 44,1 % v Rakúsku). Pozitívne na situáciu vlastného podniku nazerajú manažéri v 13,1 % českých podnikov a 15,3 % rakúskych podnikov. Výrazne negatívnejší pohľad potom majú český manažéri (9,7 % z aktívne participujúcich podnikov) oproti rakúskym manažérom (3,4 %).

Graf č.6.: Hodnotenie ekonomickej situácie podniku

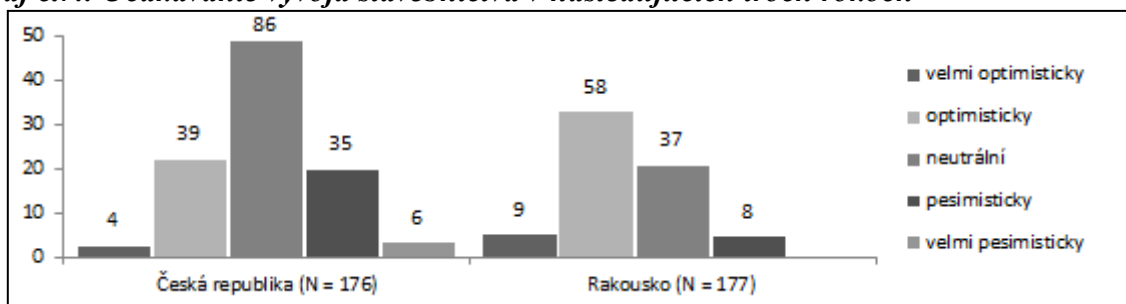


Zdroj: výsledky dotazníkového šetrenia (vlastné spracovanie)

Obdobne možno charakterizovať aj očakávania vývoja v nasledujúcich troch rokoch. Rakúski manažéri majú o niečo optimistickejší pohľad do budúcnosti ako manažéri v českých stavebných podnikoch. Kým u českých manažérov prevláda neutrálne očakávanie budúceho vývoja (48,7 %) u rakúskych manažérov prevláda optimistický pohľad na budúci vývoj odvetvia stavebníctva (37,9 %).



Graf č.7.: Očakávanie vývoja stavebníctva v nasledujúcich troch rokoch



Zdroj: výsledky dotazníkového šetrenia (vlastné spracovanie)

Za upozornenie teda stojí skutočnosť, že manažéri stavebných podnikov hodnotia situáciu vo vlastnom podniku optimistickejšie ako očakávajú vývoj stavebného sektora. Dá sa teda usudzovať, že manažéri sa správajú s prihliadnutím na správanie dobrého hospodára. Tieto zistenia sú v súlade s prijímaným pohľadom na priebeh hospodárskej krízy, ktorá zasahuje aj odvetvie stavebníctva, a teda, že manažéri stavebných podnikov ešte stále očakávajú mierne zhoršenie danej situácie, a nepredpokladajú, že sme prekonali najhoršie obdobie krízy, aj keď sa možno nazdávať, že kríza už dosiahla svoje dno, nakoľko aktuálnu situáciu v podnikoch hodnotia manažéri ako stabilnú.

Súhrn

Stavebníctvo, ako jedno zo základných sektorov národnej ekonomiky, výrazne citlivo reagujúce na prebiehajúce zmeny turbulentného obdobia v posledných rokoch. Príspevok poskytuje predbežné informácie z realizovaného projektu, v rámci ktorého bol skúmaný takisto pohľad manažérov stavebných podnikov na aktuálnu situáciu stavebných podnikov ako aj ich očakávania pre nasledujúce tri roky.

Kľúčové slová

Stavebníctvo, Vývoj stavebníctva, Manažment stavebných podnikov, Hodnotenie situácie stavebných podnikov, Očakávanie vývoja stavebníctva.

Použitá literatúra

- [1] MARINIČ, P. *Rozvoj stavebných podnikov - Kritéria obmedzení základného súboru podnikov*. In Štefan Majtán. Aktuálne problémy podnikovej sféry. Bratislava: Vydavateľstvo EKONÓM, 2012. s. 298-303, 6 s. ISBN 978-80-225-3427-7,
- [2] ODEHNALOVÁ, P. *Porterova analýza 5 sil v odvetví stavebníctví*. In Ekonomická univerzita v Bratislavě. Aktuálne problémy podnikovej sféry. 1. vyd. Bratislava: Ekonóm, 2012. s. 386-392, 7 s. ISBN 978-80-225-3427-7,
- [3] RICHTER, J. *Komparace vybraných kvantitatívnych ukazatelů v odvetví stavebníctví*. 1. vyd. Brno: Masarykova univerzita, 2013. s. 120-126, 7 s. ISBN 978-80-210-6187-3
- [4] ŠVANDOVÁ, E. *Koncepční východiska empirického šetření "Rozvoj podniků"*. In Štefan Majtán. Aktuálne problémy podnikovej sféry. Bratislava: Vydavateľstvo EKONÓM, 2012. s. 574-579, 6 s. ISBN 978-80-225-3427-7,
- [5] ZÁTHURECKÝ, V. *Rozvoj stavebných podniků v době ekonomické recese*. In Štefan Majtán. Aktuálne problémy podnikovej sféry. Bratislava: Vydavateľstvo EKONÓM, 2012. 10 s. ISBN 978-80-225-3427-7,
- [6] ZÁTHURECKÝ, V. *Rozvoj stavebných podniků v době ekonomické recese* 1. vyd. Brno: Masarykova univerzita, 2013. s. 27-37, 11 s. ISBN 978-80-210-6187-3,



[7] ZÁTHURECKÝ, V.; MARINIČ, P.. Analýza očekávání vývoje stavebnictví pohledem manažerů stavebních podniků. *Ekonomika a management*, Praha: Vysoká škola ekonomická v Praze, 2013, roč. 2013, první číslo, s. nestránkováno. ISSN 1802-8934.

Kontaktná adresa

Ing. Peter Marinič, Masarykova univerzita, Ekonomicko-správní fakulta, Katedra podnikového hospodářství, Lipová 41a, 602 00 Brno, Česká republika, e-mail: marinic@mail.muni.cz.